

**МИНИСТЕРСТВО ОБРАЗОВАНИЯ И ИССЛЕДОВАНИЙ
РЕСПУБЛИКИ МОЛДОВА
ПУ КОЛЛЕДЖ ИМЕНИ МИХАИЛА ЧАКИРА, КОМРАТ**



**ОТЧЕТ О ДЕЯТЕЛЬНОСТИ
ОТДЕЛЕНИЯ СОЦИО-ГУМАНИТАРНЫХ ДИСЦИПЛИН
ЗА ПЕРВОЕ ПОЛУГОДИЕ
2025-2026 УЧЕБНОГО ГОДА**

**ЗАВЕДУЮЩАЯ ОТДЕЛЕНИЕМ
ТЕРЗИ В.К. _____**

СОДЕРЖАНИЕ

1.ВВЕДЕНИЕ	3
2.СТРУКТУРА И КВАЛИФИКАЦИЯ ПРЕПОДАВАТЕЛЬСКОГО СОСТАВА	3
3.УЧЕБНАЯ ДЕЯТЕЛЬНОСТЬ	5
3.1. СПЕЦИАЛЬНОСТИ ОТДЕЛЕНИЯ	5
3.2.КОНТИНГЕНТ УЧАЩИХСЯ	5
3. РЕЗУЛЬТАТЫ УСПЕВАЕМОСТИ ПО СПЕЦИАЛЬНОСТЯМ	6
5.МОНИТОРИНГ ПОСЕЩАЕМОСТИ. ОЦЕНКА ДИНАМИКИ ИЗМЕНЕНИЯ КАЧЕСТВА ПОСЕЩАЕМОСТИ	12
5.МЕРОПРИЯТИЯ, СПОСОБСТВУЮЩИЕ ПРОФЕССИОНАЛЬНОМУ СТАНОВЛЕНИЮ УЧАЩИХСЯ	18
6. SWOT АНАЛИЗ	21
7. ВЫВОДЫ И РЕКОМЕНДАЦИИ	23
7.1. ВЫВОДЫ	23
7.2. РЕКОМЕНДАЦИИ ПО СОВЕРШЕНСТВОВАНИЮ ДЕЯТЕЛЬНОСТИ ОТДЕЛЕНИЯ...	24

1. ВВЕДЕНИЕ

Отчет о деятельности отделения социо-гуманитарных дисциплин за I полугодие 2025–2026 учебного года отражает основные направления учебно-методической, организационной, воспитательной, осуществляемой в соответствии с миссией колледжа:

- Создание условий для формирования разносторонне развитого конкурентоспособного специалиста, обладающего социальной активностью, качествами гражданина-патриота, способного учиться в течение всей жизни, востребованного, прежде всего в Республике Молдова, а также за её пределами.

В I полугодии 2025–2026 учебного года работа отделения строилась в рамках методической темы года, ориентированной на совершенствование объективного оценивания как ключевого фактора повышения качества образования. Особое внимание уделялось организации и координации учебного процесса, контролю успеваемости и посещаемости учащихся, внедрению современных методов преподавания, а также анализу результатов межсессионной и промежуточной аттестации.

В отчетный период осуществлялась системная работа по мониторингу образовательных результатов, своевременному информированию учащихся и родителей, активизации участия обучающихся в общественной жизни колледжа и укреплению связей с социальными и экономическими партнерами с целью обеспечения практико-ориентированного обучения.

Данный отчет отражает достигнутые результаты, основные тенденции и проблемные аспекты деятельности отделения за I полугодие, а также определяет приоритетные направления дальнейшего совершенствования образовательного процесса.

2. СТРУКТУРА И КВАЛИФИКАЦИЯ ПРЕПОДАВАТЕЛЬСКОГО СОСТАВА

Преподавательский состав отделения сформирован в соответствии с реализуемыми образовательными программами и представлен педагогическими кадрами, объединёнными в рамках кафедр Științe socio-umane, Științe exacte и «Limba și comunicare». Такое структурное распределение обеспечивает междисциплинарный подход к подготовке специалистов и способствует комплексному формированию профессиональных, общекультурных и коммуникативных компетенций учащихся.

В I полугодии 2025–2026 учебного года образовательный процесс на отделении обеспечивали 45 педагогических работника. Кадровый состав характеризуется стабильностью и достаточным уровнем профессиональной подготовки, что позволяет реализовывать образовательные программы в соответствии с требованиями стандартов профессионально-технического образования.

Из общего числа педагогов 32 преподаватель (71%) являются основными работниками, 13 преподавателей (29%) осуществляют педагогическую деятельность на условиях совместительства (Рис.1):

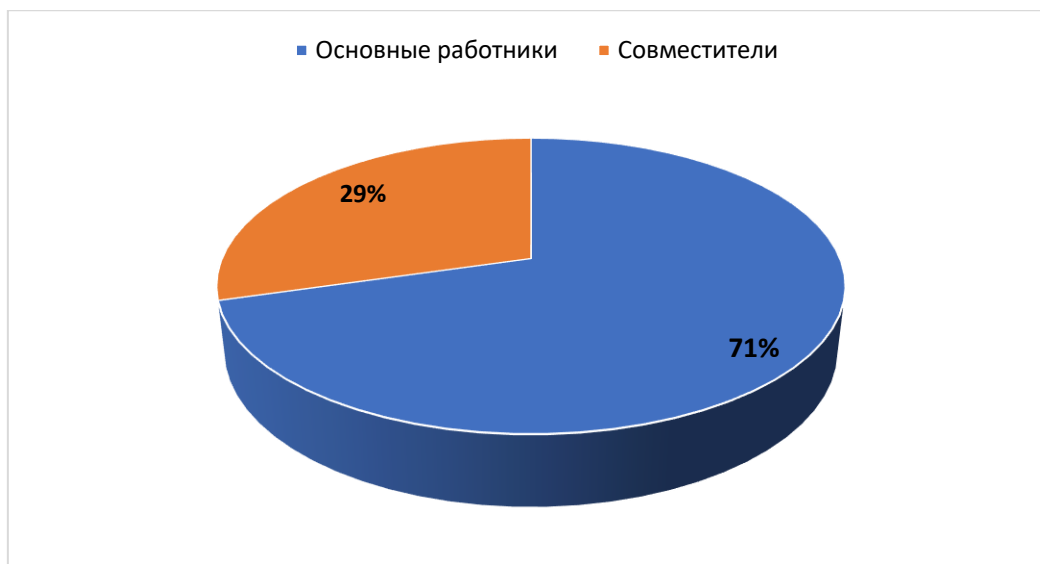


Рисунок 1. Структура отделения по типу трудоустройства

Данное соотношение обеспечивает устойчивость кадрового состава и одновременно позволяет привлекать специалистов-практиков для реализации отдельных дисциплин.

Анализ квалификационного уровня педагогических кадров показывает (Рис.2), что:

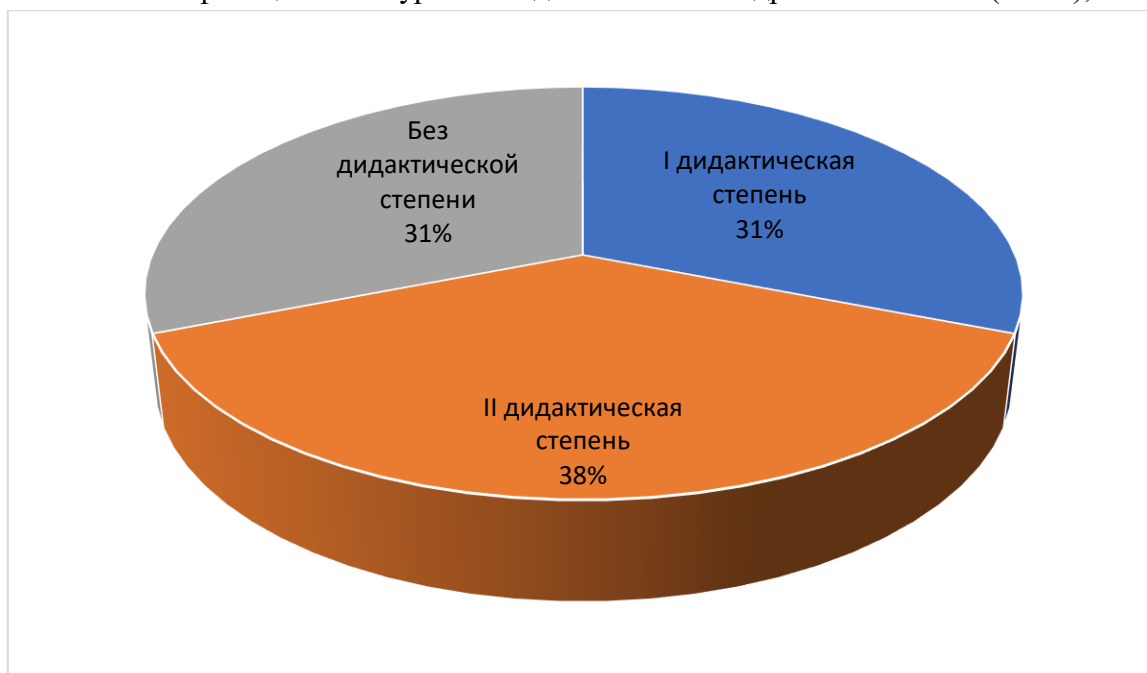


Рисунок 2. Анализ квалификационного уровня педагогических кадров

- 14 педагогов (31%) имеют I дидактическую степень;
- 17 педагогов (38%) имеют II дидактическую степень;
- 14 педагогов (31%) не имеют дидактической категории.

Таким образом, 69% преподавательского состава обладают дидактическими степенями, что свидетельствует о достаточном уровне профессиональной компетентности педагогических кадров и создает предпосылки для обеспечения качества образовательного процесса на отделении.

3. УЧЕБНАЯ ДЕЯТЕЛЬНОСТЬ

Учебная деятельность отделения в отчётный период осуществлялась в соответствии с утверждённым учебным планом, графиком образовательного процесса и действующим расписанием занятий.

3.1. СПЕЦИАЛЬНОСТИ ОТДЕЛЕНИЯ

Организация обучения обеспечивала системность, последовательность и качество подготовки учащихся по трём специальностям:

- 1) Asistență socială,
- 2) Servicii administrative și de secretariat,
- 3) Turism.

Подготовка специалистов по указанным специальностям осуществляется в соответствии с утверждёнными учебными планами и требованиями действующих нормативных документов в сфере профессионально-технического образования. Содержание образовательных программ ориентировано на формирование профессиональных компетенций, востребованных на современном рынке труда, и учитывает специфику социально-экономического развития региона.

3.2. КОНТИНГЕНТ УЧАЩИХСЯ

Контингент учащихся отделения является важным показателем стабильности и востребованности реализуемых образовательных программ. Анализ численности обучающихся позволяет оценить динамику контингента, особенности распределения по формам обучения и выявить основные тенденции в развитии отделения.

На начало учебного года количество учащихся составляло 331 человек (Таблица 1):

Таблица 1 Контингент учащихся

Группа	Количество учащихся		Ф.И. выживших	Форма обучения	
	На начало семестра	На конец семестра		Бюджет	Контракт
Специальность Asistență socială					
1425	30	24	Babaian L. Buyuk Uzun T Melnicenco D Pascal R Slav V Bacina V	6	18
2424	27	27		6	21
3423	21	20	Buzadji M	7	13
4422	28	28		7	21
Специальность Servicii administrative și de secretariat					
1525	30	30		6	24
2524	26	26		6	20
3523	26	26		7	19
4522	31	31		7	24
Специальность Turism					
1725	30	30		7	23
2724	26	25	Gaidargi S	7	18
3723	30	30		8	22
4722	26	25	Popușoi T	8	17
	331	322	9	82	240

На конец семестра численность составляет 322 учащихся. Из них на бюджетной форме обучения 82 учащихся – 25,5%, на контрактной – 241 – 74,5%. Количество выбывших учащихся – 9, что составляет 2,7%.

В течение 1 полугодия отмечаются незначительные изменения в численности учащихся, обусловленные выбытием отдельных обучающихся по объективным причинам.:

- 1) низкая учебная мотивация и недостаточная профессиональная ориентация при выборе специальности;
- 2) трудности в адаптации первокурсников к требованиям образовательного процесса;
- 3) академическая неуспеваемость и пропуски занятий без уважительных причин.

В целом контингент отделения остается стабильным, что свидетельствует о сохранении интереса к выбранным специальностям и эффективности работы педагогического коллектива.

4. РЕЗУЛЬТАТЫ УСПЕВАЕМОСТИ ПО СПЕЦИАЛЬНОСТЯМ

В течение первого полугодия 2025–2026 учебного года мониторинг успеваемости обучающихся осуществлялся на системной основе, в том числе посредством промежуточной аттестации, проведённой на 8–9 неделях семестра. Результаты аттестации позволили своевременно выявить уровень усвоения учебного материала и определить учащихся, нуждающихся в дополнительной педагогической поддержке.

К концу семестра, на основании решения педагогического совета, 7 учащихся были не допущены к зачётно-экзаменационной сессии, и 22 учащихся — условно допущены. В ходе основной и дополнительной сессий осуществлялся контроль за ликвидацией академических задолженностей.

Итоговые результаты успеваемости учащихся по специальностям представлены в Таблице 2.

Таблица 2 Итоги успеваемости за первое полугодие

Группа	Успевают на					Не успевают
	10,9	10,9,8	10,9,8,7	10,9,8,7,6	10,9,8,7,6,5	
Специальность «Asistență socială»						
1425				7	17	
2424			1	5	20	Cioban Iia
3423			1	1	18	
4422		4	13	5	6	
ВСЕГО		4	15	18	61	
Специальность «Servicii administrative și de secretariat»						
1525			4	7	19	
2524		2	7	10	7	
3523		1	10	10	5	
4522		19	8	4		
ВСЕГО		22	29	31	31	
Специальность «Turism»						
1725		1	4	1	24	
2724			1	13	11	
3723			2	7	21	
4722		2	3	7	13	
ВСЕГО		3	10	28	69	
		29	54	77	161	

Контингент учащихся на конец первого полугодия составил 322 человека. Один учащийся - Сиобан Пиа, группа 2424, имеет академическую неуспеваемость по двум дисциплинам и не сдал зачетно-экзаменационную сессию.

Анализ результатов успеваемости обучающихся по итогам 2025–2026 учебного года позволяет сделать следующие выводы (Рисунок 1):

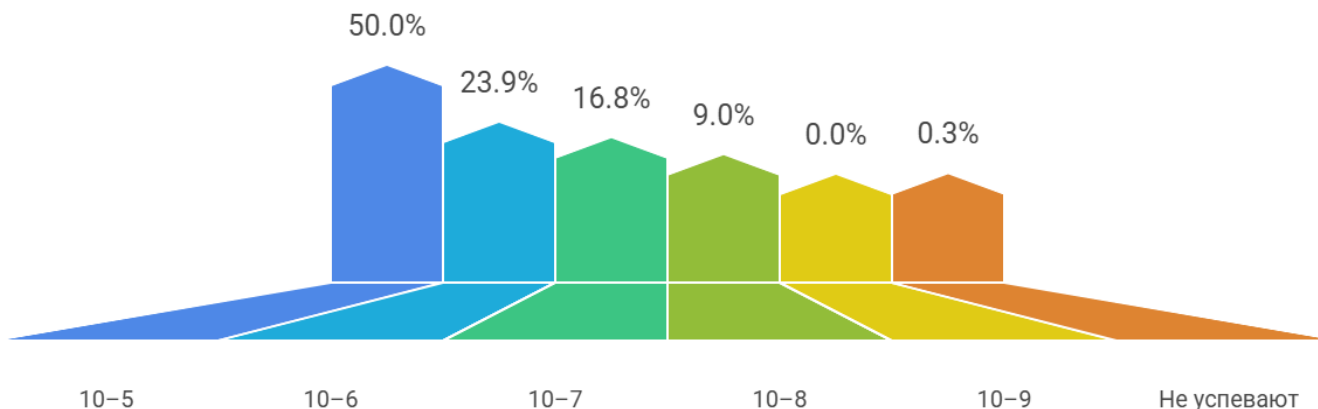


Рис.3 Результаты успеваемости

- 1) 50 % учащихся обучаются на оценку «5», что указывает на необходимость усиления работы по повышению качества знаний и учебной мотивации обучающихся;
- 2) 83 учащихся, что составляет 25,8 % от общего контингента, продемонстрировали уровень успеваемости «7» и выше, что подтверждает наличие потенциала для повышения общих показателей качества обучения;
- 3) Почти 80 % учащихся обучаются на «5» и «6», что указывает на низкий уровень успеваемости на отделении;
- 4) 1 обучающийся (0,3 %) имеет академическую неуспеваемость и не завершил обучение в отчётном периоде.

Исходя из данных выводов, рекомендации:

- 1) Усилить адресную работу с учащимися, обучающимися на оценку «5», (особенно с теми, у кого «5» по 1-2 дисциплинам) с целью перевода их на достаточный и высокий уровни успеваемости посредством дополнительных консультаций и дифференцированных заданий;
- 2) Расширить практико-ориентированную составляющую учебных дисциплин, что будет способствовать повышению учебной мотивации и осознанному усвоению материала;
- 3) Преподавателям-предметникам развивать систему поощрения учащихся с высокими учебными результатами (оценки «8» и выше) с целью формирования устойчивой мотивации к повышению качества знаний;
- 4) Продолжить систему промежуточного мониторинга успеваемости (аттестации, текущий контроль) с последующим анализом результатов на заседаниях кафедр и педагогического совета;
- 5) Продолжить индивидуальную коррекционную работу с обучающимися, имеющими академические задолженности, с обязательным контролем сроков и результатов их ликвидации.

В целях оценки динамики учебных результатов учащихся и выявления основных тенденций в качестве обучения был проведён сравнительный анализ успеваемости за период 2023–2026 гг. Анализ охватывает распределение учащихся по уровням учебных достижений и позволяет проследить изменения показателей успеваемости в разрезе учебных полугодий (Таблица 4):

Таблица 4 Анализ динамики учебных результатов

Период	На «8–10» (чел.)	На «7» (чел.)	На «6» и ниже	Не успевают
1 полугодие 2023/2024	25	67	232	
2 полугодие 2023/2024	35	62	225	2
1 полугодие 2024/2025	36	53	226	4
2 полугодие 2024/2025	35	59	220	
1 полугодие 2025/2026	29	54	238	1

Данные Таблицы 4 свидетельствуют о относительной стабильности учебных результатов в анализируемый период при наличии отдельных колебаний по уровням успеваемости.

Наибольшую долю контингента на протяжении всего периода составляют учащиеся, обучающиеся на «б» и ниже, что указывает на необходимость дальнейшего усиления индивидуальной и коррекционной работы с данной категорией обучающихся. Вместе с тем отмечается сохранение группы учащихся с высокими учебными результатами («8–10»), численность которой в разные периоды варьируется, что свидетельствует о наличии устойчивого ядра мотивированных учащихся.

Количество неуспевающих остается незначительным и носит эпизодический характер, что в целом характеризует учебный процесс как контролируемый и управляемый. В I полугодии 2025–2026 учебного года зафиксировано 1 неуспевающий учащийся, что подтверждает эффективность принимаемых мер по сопровождению обучающихся с трудностями в обучении.

В целом представленные данные позволяют сделать вывод о стабильном уровне успеваемости на отделении и необходимости дальнейшей целенаправленной работы по повышению доли учащихся с высокими и средними учебными результатами.

По итогам успеваемости также можно отметить 20 отличников (на 6 учащихся меньше, чем в прошлом семестре) – учащихся, у которых средний балл успеваемости «9» и выше и нет «7» (Таблица 4):

Таблица 4
Отличники по итогам успеваемости за 1 полугодие
2025-2026 учебного года

№п/п	Группа	Ф.И. учащегося	Средний балл
1.	4522	Petrovici Elizaveta	9,57
2.	4522	Bogdan Maxim	9,53
3.	4522	Voicova Maria	9,50
4.	4422	Babov Ilia	9,45
5.	4522	Uzun Anna	9,45
6.	4522	Dimitroglu Anastasia	9,36
7.	4422	Dermeñji Ecaterina	9,35
8.	4522	Moş Valeria	9,33
9.	4522	Cundeva Alevtina	9,31
10.	4422	Sarova Anastasia	9,24
11.	4522	Țurcan Marina	9,21
12.	4522	Arnaut Liudmila	9,20
13.	4722	Rudenco Elizaveta	9,20
14.	3523	Gaidarlî Valeria	9,18
15.	4522	Uzun Xenia	9,16
16.	4522	Crestinova Svetlana	9,12
17.	4522	Dimirova Polina	9,07
18.	2524	Bannicova Lina	9,05
19.	4522	Caracî Tatiana	9,05
20.	4522	Carapirea Alexandra	9,00

Четверо учащихся потенциальные отличники – средний балл 9 и выше, но с одной «7»

(Таблица 5):

Таблица 5 Потенциальные отличники

№п/п	Группа	Ф.И. учащегося	Средний балл	«7» по дисциплине
1	4422	Dermeñji Natalia	9,30	Bazele antreprenariatului
2	4422	Diulger Daria	9,13	Cultura comunicării
3	3523	Coinac Stanislav	9,00	Limba engleză
4	3523	Panaïtov Ilia	9,36	Limba și literatura română

С целью поддержки данных учащихся и повышения доли отличников на отделении кураторам и предметникам рекомендуется взять их под адресное педагогическое сопровождение.

В Таблице 6 представлены показатели среднего балла по каждой группе:

Таблица 6

Средний балл успеваемости по каждой группе

Группа	Ф.И. куратора	Средний балл
Специальность «Asistență socială»		
1425	Гилецкая Н.Н.	6,97
2424	Сафронович М.А.	6,76
3423	Лупашку С.И.	7,06
4422	Бурлаку Т.Н.	8,41
Специальность «Servicii administrative și de secretariat»		
1525	Арнаут А.Л.	7,94
2524	Чебанова М.Д.	8,03
3523	Костянова И.В.	8,12
4522	Тумба Н.Г.	8,68
Специальность «Turism»		
1725	Танасович О.Н.	7,32
2724	Акулова О.А.	7,29
3723	Слесарчук И.Н.	7,21
4722	Кошелева О.К.	6,97

Средний балл успеваемости на отделении – 7,56, в прошлом семестре 2024-2025 учебного года средний балл составил 7,59.

Высокие показатели успеваемости (средний балл 8,0 и выше) продемонстрировали следующие группы:

- 1) 4422 — средний балл 8,41, куратор Бурлаку Т.Н.;
- 2) 2524 — средний балл 8,03, куратор Чебанова М.Д.;
- 3) 3523 — средний балл 8,12, куратор Костянова И.В.;
- 4) 4522 — средний балл 8,68, куратор Тумба Н.Г.

Группы 1425, 2424, 3423, 4422, 1725, 2724, 3723, 4722 (*синим цветом в Таблице 5) не участвовали в рейтинге по успеваемости, поскольку в их составе имеются учащиеся-задолжники, которые были включены в дополнительную сессию по неуспеваемости или не сдавшие зачет/экзамен.

Из оставшихся групп со 100% успеваемостью – 1525, 2524, 3523, 4522, лучший показатель среднего балла успеваемости продемонстрировала группа 4522, средний балл — 8,68, что свидетельствует о высоком уровне учебной мотивации учащихся.

К группам с наиболее низкими показателями среднего балла относятся:

- 1) 2424 — средний балл 6,76, куратор Сафронович М.А.;
- 2) 1425 — средний балл 6,97, куратор Гилецкая Н.Н.;

Отмеченные группы характеризуются нестабильностью учебных результатов и нуждаются в усилении контроля текущей успеваемости, систематизации работы с учащимися группы риска и активизации взаимодействия куратора с преподавателями-предметниками.

Особого внимания требует выпускная группа 4722 (специальность «Turism»), средний балл которой составляет 6,97. Ситуация требует мониторинга динамики успеваемости, а также принятия превентивных мер, направленных на стабилизацию учебных результатов выпускников до начала квалификационных экзаменов.

С целью оценки динамики академических достижений учащихся был проведён сравнительный анализ среднего балла успеваемости групп 2–4 курсов за прошлый 2024-2025 учебный год и текущий семестр этого учебного года. Сопоставление данных позволило наглядно отследить изменения в уровне учебных результатов и определить общие тенденции успеваемости (Рисунок 4):

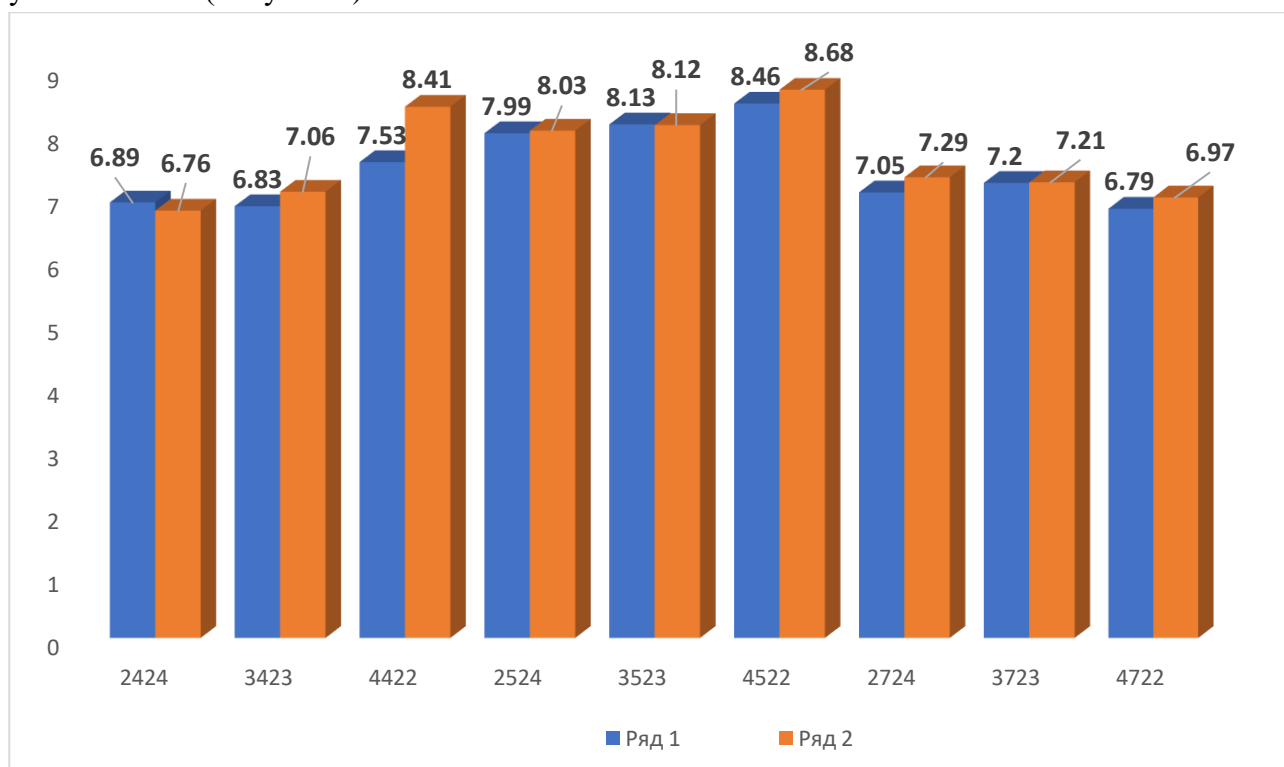


Рисунок 4. Сравнительный анализ академических достижений

Анализ показывает, что в большинстве групп зафиксирована положительная динамика среднего балла. Положительная динамика отмечается в группах 3423, 4422, 4522, 2724, 4722, что свидетельствует о улучшении учебных результатов и повышении качества освоения образовательной программы.

В группах 2524, 3523, 3723 средний балл остался практически на одном уровне.

В то же время в группе 2424 отмечено незначительное снижение среднего балла (с 6,89 до 6,76), что требует дополнительного анализа факторов, влияющих на учебную мотивацию и результаты учащихся данной группы.

В целом, сравнительный анализ среднего балла успеваемости демонстрирует преобладание положительной динамики в группах 2–4 курсов, что свидетельствует об эффективности образовательного процесса и проводимой учебно-методической и воспитательной работы.

В целях анализа динамики успеваемости и сопоставления учебных результатов по специальностям был проведён сравнительный анализ средних баллов за несколько учебных периодов. Рисунок 5 отражает изменения показателей успеваемости по специальностям

Asistență socială, Servicii administrative și de secretariat и Turism и позволяет оценить тенденции развития учебных достижений обучающихся:

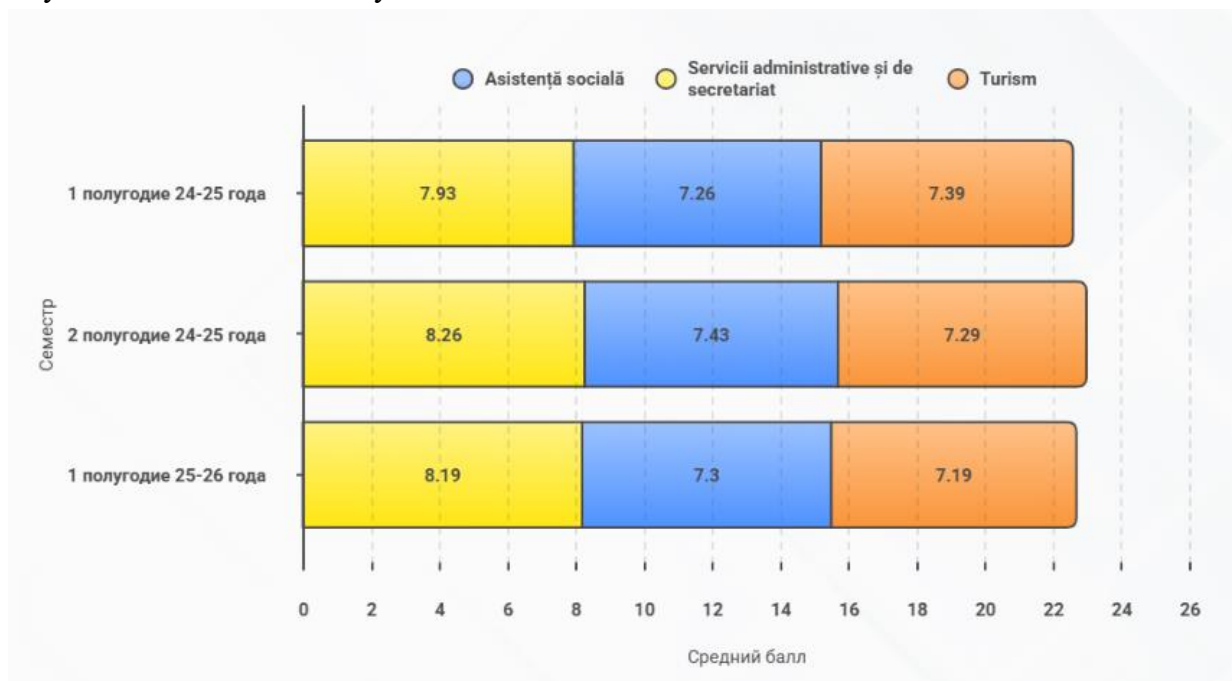


Рисунок 5. Анализа динамики успеваемости по специальностям

В целом сравнительный анализ средних баллов, отраженный на Рисунке 5, подтверждает стабильность учебных результатов на отделении при наличии потенциала для дальнейшего повышения качества обучения по отдельным специальностям.

Рекомендации по итогам анализа успеваемости

- 1) Кураторам групп 2424, 1425 совместно с преподавателями дисциплин провести анализ причин нестабильной успеваемости (учебная мотивация, посещаемость, выполнение текущих заданий).
- 2) Преподавателям-предметникам организовать индивидуальные консультации для учащихся с систематически низкими результатами по дисциплинам.
- 3) Признать ситуацию в выпускной группе 4722 как требующую повышенного педагогического внимания (балл успеваемости 6,97) в связи с предстоящим квалификационным экзаменом.
- 4) Продолжить мониторинг успеваемости группы 4722, усилить методическую поддержку учащихся данной группы в период подготовки к квалификационному экзамену, включая консультации по дисциплинам, которые выносятся на квалификационный экзамен.
- 5) Провести родительское собрание в группах, с целью информирования родителей о значении систематической посещаемости занятий и своевременного выполнения учебных заданий, а также объединение усилий педагогов и семьи в обеспечении устойчивых учебных результатов и успешного завершения учебного семестра.

5. МОНИТОРИНГ ПОСЕЩАЕМОСТИ. ОЦЕНКА ДИНАМИКИ ИЗМЕНЕНИЯ КАЧЕСТВА ПОСЕЩАЕМОСТИ

Мониторинг посещаемости осуществляется на постоянной основе и включает ежедневную проверку посещаемости дежурным администратором, а также еженедельную и ежемесячную отчетность кураторов учебных групп. Отчёты сопровождаются подтверждающими документами, свидетельствующими об уважительности причин

пропусков. На основании данных мониторинга проводится анализ динамики посещаемости, выявляются обучающиеся с систематическими пропусками и организуется адресная профилактическая работа. Таблица 7 демонстрирует количество пропусков в каждой группе:

Таблица 7 Сводная таблица по пропускам на отделении

Группа	Ф.И.О. куратора	На начало семестра	На конец семестра	ПРОПУСКИ								
				всего (кол-во)	на 1 уч-ся	уваж (кол-во)	на 1 уч-ся	неуваж (кол-во)	на 1 уч-ся	более 40 по неув	более 60 по болезни	нет пропусков (Ф.И.)
1425	Гилецкая Н.Н.	30	24	496	20,6	339	14,1	157	6,5		Burguvan E	4
2424	Сафронович М.А.	27	27	742	27,4	360	13,3	382	14,1	Cioban I, Gorelco T	Chisacova Svetlana 59	
3423	Лупашку С.И.	21	20	597	29,8	206	10,3	391	19,5	Derivolcov, Chiroglo	Roşca I	2
4422	Бурлаку Т.Н	28	28	630	22,5	158	5,64	472	16,8			
1525	Арнаут А.	30	30	235	7,83	153	5,1	82	2,7			1
2524	Чебанова М.Д.	26	26	182	7	138	5,3	44	1,7			14
3523	Костянова И.В.	26	26	363	13,96	202	7,76	161	6,2	Cichaioglo C		9
4522	Тумба Н.Г.	31	31	815	26,2	734	23,6	81	2,6		4	2
1725	Танасогло О.Н.	30	30	435	14,5	310	10,3	125	4,1		Arnaut E	1
2724	Акулова О.А.	26	25	437	17,4	191	7,6	246	9,8			1
3723	Слесарчук И.Н.	30	30	875	29,16	467	15,56	408	13,6	Capaci N., Iachimov S.		2
4722	Кошелева О.К.	26	25	896	35,84	343	13,72	553	22,1	Ceban D, Drangoi Agrosu D, Uzun I		1
	ВСЕГО	331	322	6 703	20,8	3 601	11,1	3 102	9,63			37

По итогам мониторинга посещаемости за отчётный период (Таблица 6) на отделении зафиксировано:

- 1) Общее количество пропусков — 6 703, что в среднем составляет 20,8 пропусков на одного учащегося;
- 2) Уважительные пропуски — 3 601 (11,1 на одного учащегося), что указывает на преобладание объективных причин отсутствия (болезни, семейные обстоятельства, официально подтверждённые причины).
- 3) Неуважительные пропуски — 3 102, что составляет 9,63 пропуска на одного учащегося и является значимым показателем, требующим особого внимания всего коллектива.

На Рисунке 6 отражены пропуски в процентном соотношении:

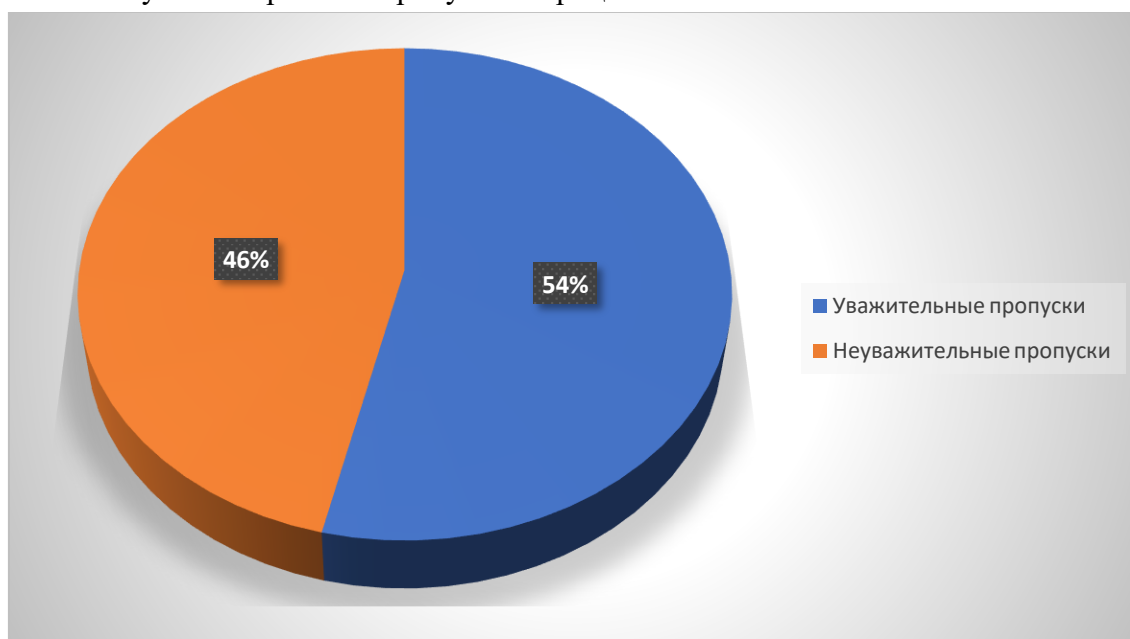


Рисунок 6. Процентное соотношение уважительных и неуважительных пропусков

Как демонстрирует диаграмма (Рис.3), из общего количества пропусков, уважительных - 54%, неуважительных – 46%.

Анализ неуважительных пропусков на одного учащегося позволил выделить как группы с высоким уровнем пропусков, требующие усиленного педагогического сопровождения, так и группы с минимальными показателями, демонстрирующие устойчивую учебную дисциплину (Таблица 8):

Таблица 8 Анализ пропусков по неважительной причине

Наибольшее количество пропуском		Среднее количество пропуском		Наименьшее количество пропусков	
Группа	на 1 уч-ся	Группа	на 1 уч-ся	Группа	на 1 уч-ся
4722	22,1	2724	9,8	1725	4,1
3422	19,5	1425	6,5	1525	2,7
4422	16,8	3523	6,2	4522	2,6
2424	14,1			2524	1,7
3723	12,6				

Меньше всего пропусков по неважительной причине в группе 2524 – 1,7 на одного учащегося.

Анализ посещаемости позволил выявить 37 учащихся со 100% посещаемостью, что на 4 меньше, чем в прошлом семестре:

- 1) Наибольшее количество в группе 2524 – 14 учащихся: Arnaut Maria, Bannicova Lina, Bassarab Evghenia, Burgudji Iulia, Cebanova Veronica, Erebacan Natalia, Gorelco Arina, Marinova Margarita, Nicolaeva Alina, Pulucciu Alevtina, Rîbalca Maria, Telpiz Elena, Topal Milana, Zadîr Irina;
- 2) В группе 3523 - 9 учащихся: Coinac Stanislav, Cuțari Victoria, Gajea Ecaterina, Gaidarlî Valeria, Petrovici Carina, Tcacenco Anastasia, Topal Xenia, Uzun Marianna, Novac Irina;
- 3) В группе 1425 – 4 учащихся: Caraclî Xenia, Drozd Vlada, Marimorici Maxim, Martînov Dmitri;
- 4) В группе 3423 – 2 учащихся: Cojocar Cristina, Gubceac Nadejda;
- 5) В группе 4522 – 2 учащихся: Arnaut Liudmila, Dimitroglu Anastasia;
- 6) В группе 3723 – 2 учащихся: Nichifor Jasmin, Topal Elena;
- 7) По одному учащемуся в группах 1725 - Doicova Diana, 2724 – Cazmalî Vladislav, 4722 – Gagauz Lia.

Вывод:

- 1) Значительное количество неважительных пропусков свидетельствует о наличии дисциплинарных и мотивационных проблем у большинства учащихся.
- 2) Эффективность кураторской работы в отдельных группах демонстрирует положительный опыт, который целесообразно анализировать и распространять.
- 3) Группы с высоким уровнем пропусков требуют адресного сопровождения.

Для сравнения количества пропусков за прошлый и этот учебный год, были проанализированы неважительные пропуски на отделении (1 курс этого года не взят во внимание) (Рис.8):

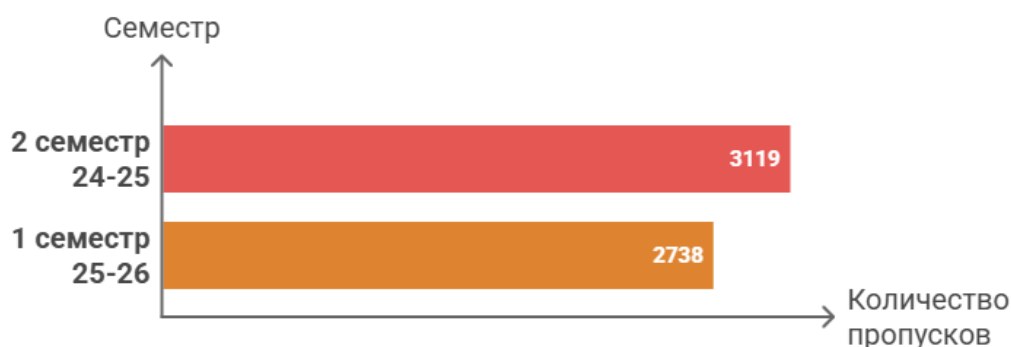


Рисунок 8. Сравнительный анализ неуважительных пропусков на отделении за 2 семестра

Как демонстрирует Рисунок 4, во 2 семестре 2024–2025 учебного года зафиксировано 3 119 неуважительных пропусков, что превышает аналогичный показатель 1 семестра 2025–2026 учебного года, составивший 2 738 пропусков. Таким образом, неуважительных пропусков стало меньше на 381. Полученные данные свидетельствуют о положительной динамике и определенной стабилизации посещаемости учащихся в текущем учебном году.

Анализ неуважительных пропусков по каждой группе (2-4 курсы) демонстрирует следующее (Рис.9):

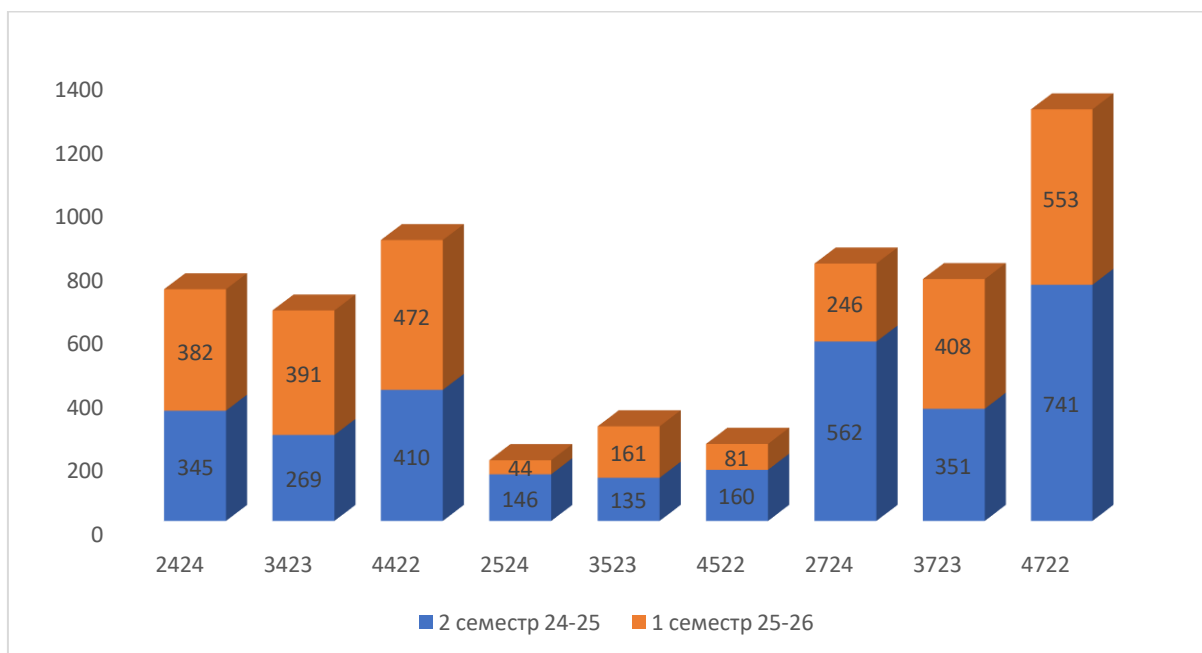


Рисунок 9. Сравнительный анализ неуважительных пропусков по группам

- 1) В группах 2424, 3423, 4422, 3523, 3723 зафиксировано увеличение количества неуважительных пропусков в 1 семестре 2025–2026 учебного года по сравнению со 2 семестром 2024–2025 учебного года, что указывает на наличие проблем с посещаемостью и необходимость усиления профилактической и воспитательной работы.

2) В то же время в группах 2524, 4522, 2724,4722 наблюдается сокращение неуважительных пропусков, свидетельствует об улучшении дисциплины и повышении ответственности обучающихся.

С целью наглядного выявления взаимосвязи между посещаемостью занятий и уровнем успеваемости учащихся была составлена сводная таблица, отражающая параллель между средним баллом и количеством неуважительных пропусков по группам (Таблица 9):

Таблица 9

Средние баллы и количество неуважительных пропусков по группам

Группа	Средний балл успеваемости	Неуважительные пропуски (на 1 учащегося)
4522	8,68	2,6
3523	8,12	6,2
2524	8,03	1,7
4422	8,41	16,8
1525	7,94	2,7
1725	7,32	4,1
2724	7,29	9,8
1425	6,97	6,5
3423	7,06	19,5
3723	7,21	13,6
4722	6,97	22,1
2424	6,76	14,1

Анализ данных Таблицы 9 позволяет чётко проследить зависимость между уровнем посещаемости учебных занятий и показателями академической успеваемости учащихся. На основании сопоставления среднего балла и количества неуважительных пропусков на одного учащегося все учебные группы условно можно разделить на несколько категорий:

1. Группы с высокой успеваемостью и хорошей посещаемостью - 2524, 3523 и 4522, в которых средний балл составляет 8,0 и выше, а количество неуважительных пропусков минимально. Эти группы демонстрируют устойчивую учебную мотивацию, ответственное отношение к посещению занятий и стабильные академические результаты. Показатели данных групп подтверждают эффективность учебно-воспитательной и кураторской работы и могут рассматриваться как положительный пример для распространения опыта.

2. Потенциальные группы со стабильной посещаемостью, но недостаточно высокими результатами успеваемости - 1425, 1525, 1725 (1 курс), а также группа 2724, где количество неуважительных пропусков находится на относительно контролируемом уровне, однако средний балл успеваемости можно улучшить. Для указанных групп приоритетным направлением работы является повышение учебной мотивации, формирование устойчивого отношения к обучению и развитие учебной ответственности. При целенаправленной педагогической поддержке данные группы обладают потенциалом для улучшения академических результатов.

3. Группы с низкой успеваемостью и высоким уровнем неуважительных пропусков. - 2424, 3423, 3723 и 4722, для которых характерны как низкие показатели среднего балла, так и значительное количество неуважительных пропусков на одного учащегося. Данные группы формируют зону повышенного педагогического риска и требуют усиленного

контроля, адресной коррекционной работы, активного взаимодействия кураторов с преподавателями-предметниками, а также, при необходимости, привлечения родителей (законных представителей).

Ситуация в группе 4422, при среднем балле успеваемости 8,41 и 16,8 пропусков на одного учащегося, указывает не на отсутствие учебной мотивации в целом, а на необходимость усиления адресной профилактической работы с отдельными учащимися, допускающими систематические неуважительные пропуски, с целью сохранения достигнутого уровня успеваемости и предупреждения его возможного снижения.

Таким образом, результаты анализа наглядно подтверждают, что регулярная посещаемость учебных занятий является одним из ключевых факторов успешного освоения образовательной программы. Систематические неуважительные пропуски напрямую отражаются на снижении успеваемости, тогда как дисциплинированное посещение занятий способствует формированию устойчивых и высоких академических результатов.

Общие рекомендации по отделению:

- 1) Проложить мониторинг посещаемости с ежемесячным анализом данных на уровне кураторов и администрации.
- 2) Активизировать профилактическую работу по формированию учебной мотивации и ответственности за посещение занятий.
- 3) Использовать положительный опыт групп с низким уровнем пропусков в рамках методических объединений кураторов.

Рекомендации для групп риска:

- 1) Продолжить индивидуальную работу с учащимися, систематически допускающими неуважительные пропуски.
- 2) Усилить взаимодействие с родителями (законными представителями) учащихся групп риска.
- 3) Применять меры дисциплинарного воздействия в соответствии с действующими локальными нормативными актами колледжа.

6. МЕРОПРИЯТИЯ, СПОСОБСТВУЮЩИЕ ПРОФЕССИОНАЛЬНОМУ СТАНОВЛЕНИЮ УЧАЩИХСЯ

Организация мероприятий, направленных на профессиональное становление учащихся, является важной составляющей воспитательной и учебно-методической работы отделения. Их основная цель — создание условий для формирования профессиональных компетенций, развития личностных качеств, социальной ответственности и осознанного отношения к выбранной специальности.

Представленные в Таблице 10 мероприятия отражают системную работу трёх кафедр — «Limba și comunicare», «Științe exacte» и «Științe socio-umane», направленную на всестороннее профессиональное развитие обучающихся.

Таблица 10

Мероприятия на отделении за 1 первое полугодие 2025-2026 учебного года

ФИО педагога	Мероприятие	Дата	Цель	Участники
LIMBĂ ȘI COMUNICARE				
Арнаут Е.П.	«Ημέρα του Όχι» (ΟΧΙ)	28.10.25	Создание условий для всестороннего развития обучающихся через приобщение к культурным, историческим и духовным ценностям разных народов, развитие коммуникативных и языковых компетенций, формирование уважения к национальным традициям и укрепление межкультурного диалога.	3723, 2724
Арнаут О.В.	«Первое ноября – День болгарских будителей»	30.10.25		2, 3 курсы
Костянова И.В.	«Thanksgiving Day»	25.11.25		1125, 3523
ȘTIINȚE EXACTE				
Терзи В.К.	Круглый стол «Карьера в сфере туризма»	03.12.25	Познакомить будущих выпускников с современными реалиями профессии, обсудить навыки, личные качества и требования к специалистам, а также создать возможность прямого взаимодействия выпускников с работниками в сфере туризма	4722
Сибова О.Г.	Квест «Инфошник–2025»	05.12.25	Развитие цифровых компетенций учащихся посредством активного вовлечения в творческую и исследовательскую деятельность с использованием ИКТ и современных онлайн-ресурсов; Формирование навыков командной работы, самостоятельности и презентации собственного образовательного продукта	2524
Панаитова М.Г.	Географический КВН «Вокруг света»	09.12.25	Активизация познавательной деятельности учащихся, создание условий для повторения и расширения знаний по географии, а также стимулирование устойчивого интереса к изучаемому предмету	1125, 1525
Лупашку С.И.	Семинар «Электронным портфолио преподавателя»	25.09.25	Формирование у преподавателей практических навыков создания, структурирования и ведения электронного портфолио как инструмента профессиональной самопрезентации и подтверждения результатов педагогической деятельности	Преподаватели колледжа
Лупашку С.И.	Семинар «Педагогический продукт и его защита при аттестации на первую категорию»	28.10.25	Подготовка преподавателей к успешной аттестации на первую категорию через разъяснение требований к педагогическому продукту, совершенствование навыков его разработки, оформления и публичной защиты	

ȘTIINȚE SOCIO-UMANE

Романова С.Я.	Круглый стол «Дегустация профессии: вызовы и практики»	05.12.25	Познакомить будущих выпускников с современными реалиями профессии, обсудить навыки, личные качества и требования к специалистам, а также создать возможность прямого взаимодействия выпускников с экономическими агентами	4422
Дериволкова Е.Г.		02.12.25		4522
Романова С.Я.	Семинар на тему «От идей до публикации» о написании научных статей»	23.10.25	Повышение профессиональной компетентности педагогов колледжа в области научно-исследовательской деятельности; Развитие публикационной активности и стимулирование участия преподавателей в профессиональных изданиях.	Преподаватели колледжа
Чубачук К.Г.	Игра- тренинг «Педагогическая рефлексия в образах»	18.12.25	Развитие навыков профессиональной рефлексии и осмысления педагогического опыта через образные и интерактивные формы работы	Преподаватели кафедры
Сафронович М.А.	Волонтерская акция «Мелодия сердца», в рамках дисциплины «Educația incluzivă», РЦ «Fidanjik»		Формирование у учащихся ценностного отношения к инклюзивному образованию, развитие эмпатии, социальной ответственности и практических навыков взаимодействия с детьми с особыми образовательными потребностями	4322
Гилецкая Н.Н.	Мероприятие по дисциплине «Protecția drepturilor copilului, тема: «Судебное заседание по делу о лишении родительских прав»	15.12.2025	Формирование у учащихся практического понимания механизмов защиты прав ребёнка через моделирование судебного процесса, развитие правового мышления, профессиональной ответственности и навыков анализа правовых ситуаций	3223
Ясыбаш И.Н.	Игра в мини-футбол между сборными командами колледжа		Укрепление физического здоровья учащихся, развитие командного взаимодействия и формирование навыков спортивного соперничества на основе принципов честной игры и взаимоуважения	Между сборными командами колледжа
Леонов А.Л.	Мастер- класс по настольному теннису	12.11.2025	Популяризация здорового образа жизни, формирование устойчивого интереса к занятиям спортом и развитие базовых технических навыков игры в настольный теннис у учащихся	Учащиеся колледжа

Анализ проведённых мероприятий позволяет сделать следующий вывод:

1. На всех трёх кафедрах реализованы мероприятия различного формата: круглые столы с представителями профессиональной среды, квесты, КВН, моделирование судебного заседания, волонтерские акции, семинары, тренинги и спортивные мероприятия. Это свидетельствует о комплексном подходе к формированию профессиональных и общих компетенций учащихся.

2. Значительная часть мероприятий носит прикладной характер и способствует приближению образовательного процесса к реальным условиям профессиональной деятельности. Такая работа формирует у учащихся профессиональную идентичность и осознанное отношение к будущей специальности.

3. В мероприятиях принимали участие учащиеся разных курсов и специальностей, а также преподаватели колледжа. Это способствует укреплению внутриколледжного сотрудничества, формированию единого образовательного пространства и обмену профессиональным опытом.

4. Преподаватели выступают не только организаторами, но и наставниками, модераторами, консультантами, что усиливает воспитательный эффект мероприятий. Одновременно проводились семинары для педагогов, направленные на повышение их профессиональной компетентности, что положительно влияет на качество сопровождения учащихся.

5. Мероприятия культурно-просветительского, волонтерского и спортивного характера способствуют развитию ценностных ориентиров, межкультурного уважения, навыков командной работы и социальной активности обучающихся.

В целом, проведённые мероприятия свидетельствуют о высоком уровне вовлечённости как педагогов, так и учащихся в совместную образовательную и воспитательную деятельность, что способствует формированию профессионально ориентированной образовательной среды на отделении.

Деятельность кафедр носит целенаправленный и системный характер и создает благоприятные условия для профессионального становления обучающихся и укрепления корпоративной культуры колледжа.

6. SWOT АНАЛИЗ

С целью комплексной оценки текущего состояния образовательного процесса, выявления внутренних ресурсов и проблемных аспектов, а также определения внешних факторов, влияющих на развитие отделения, был составлен SWOT-анализ деятельности отделения социо-гуманитарных дисциплин за I полугодие 2025–2026 учебного года проведен. Данный анализ (Таблица 11) позволяет определить стратегические ориентиры дальнейшего совершенствования учебной, методической и воспитательной работы, повысить качество подготовки специалистов и усилить конкурентоспособность выпускников на рынке труда:

Таблица 11

**SWOT-анализ деятельности отделения социо-гуманитарных дисциплин
за I полугодие 2025–2026 учебного года**

СИЛЬНЫЕ СТОРОНЫ	СЛАБЫЕ СТОРОНЫ
<ul style="list-style-type: none"> • Стабильный и квалифицированный педагогический состав – 71% - основные сотрудники и 69% с дидактической степенью • Стабильный контингент обучающихся: обеспечен 100% набор на все специальности, уровень отсева 2,7% • 25,8 % учащихся успевают на 7 и выше • Наличие 4 групп с высоким средним баллом (8,0 и выше), что составляет 33% из количества групп отделения • Средний балл успеваемости на отделении – 7,56, что свидетельствует о стабильном уровне академической подготовки • Системный мониторинг успеваемости и посещаемости • 33% групп с менее 5 неуважительными пропусками на одного учащегося • 37 учащихся со 100% посещаемостью • Положительная динамика снижения неуважительных пропусков по отделению по сравнению с прошлым годом • Разнообразие форм профориентационной и воспитательной работы • Практико-ориентированные мероприятия с участием социальных партнеров 	<ul style="list-style-type: none"> • В 8 (66%) группах были задолжники, которые сдавали в дополнительной сессии и только в 4 группах (34%) – 100% успеваемость • Высокая доля учащихся с оценками «5–6» - 80% • Процент качества знаний на отделении составляет 9% • 3 группы (25%) со средним баллом успеваемости 6,76-6,97 • Выпускная группа 4722 со средним баллом 6,97, 80% из них обучаются на 5 и 6 • У 41% групп более 10 неуважительных пропусков на 1 учащегося • Наличие групп с низким средним баллом и большим количеством пропусков по неуважительной причине • Снижение количества отличников по сравнению с прошлым семестром (20 отличников – 6,2% - в этом семестре, в прошлом – 26 отличника) • Недостаточная учебная мотивация у обучающихся с низкими результатами успеваемости
ВОЗМОЖНОСТИ	УГРОЗЫ
<ul style="list-style-type: none"> • Расширение сотрудничества с социальными и экономическими партнерами • Развитие практико-ориентированного обучения образования • Активизация участия обучающихся в конкурсах, проектах и конференциях; • Использование цифровых образовательных технологий • Распространение положительного опыта успешных групп на заседаниях кураторов • Повышение квалификации педагогов и развитие наставничества. 	<ul style="list-style-type: none"> • Снижение учебной мотивации учащихся • Социально-экономические факторы, влияющие на контингент • Риск увеличения неуважительных пропусков в отдельных группах • Конкуренция со стороны других образовательных учреждений

Проведённый SWOT-анализ подтверждает, что отделение располагает устойчивым кадровым потенциалом, стабильным контингентом учащихся и системной организацией образовательного процесса, что создаёт прочную основу для дальнейшего развития.

7. ВЫВОДЫ И РЕКОМЕНДАЦИИ

7.1. ВЫВОДЫ

1. Деятельность отделения в I полугодии 2025–2026 учебного года носила системный и целенаправленный характер и осуществлялась в соответствии с миссией колледжа и приоритетами методической темы года.
2. Кадровый потенциал отделения является устойчивым и профессионально подготовленным: 71% преподавателей — основные сотрудники, 69% имеют дидактические степени, что обеспечивает стабильность и управляемость образовательного процесса.
3. Контингент обучающихся остается стабильным (отсев — 2,7%), обеспечен 100% набор на специальности, что подтверждает востребованность реализуемых образовательных программ.
4. Средний балл успеваемости на отделении составляет 7,56, что свидетельствует о стабильном уровне академической подготовки. При этом сохраняется значительная доля обучающихся с оценками «5–6» (около 80%), что указывает на необходимость повышения качества знаний.
5. 1 обучающийся (0,3 %) имеет академическую неуспеваемость и не завершил обучение в отчётном периоде.
6. Отметить куратора Тумба Н.Г. и группу 4522 с самым высоким средним балл на отделении - 8,68;
7. Ответить группы со средним баллом 8 и выше:
 - 4422 — средний балл 8,41, куратор Бурлаку Т.Н.;
 - 2524 — средний балл 8,03, куратор Чебанова М.Д.;
 - 3523 — средний балл 8,12, куратор Костянова И.В.;
 - 4522 — средний балл 8,68, куратор Тумба Н.Г.
8. Отметить 20 отличников отделения по итогам I полугодия 2025–2026 учебного года (Таблица 4), 14 из которых из 4522 группы.
9. К группам с наиболее низкими показателями среднего балла относятся:
 - 2424 — средний балл 6,76, куратор Сафронович М.А.;
 - 1425 — средний балл 6,97, куратор Гилецкая Н.Н.;
10. Особого внимания требует выпускная группа 4722 (специальность «Turism»), средний балл которой составляет 6,97. Ситуация требует мониторинга динамики успеваемости, а также принятия мер, направленных на стабилизацию учебных результатов выпускников до начала квалификационных экзаменов.
11. По итогам мониторинга посещаемости за отчётный период на отделении зафиксировано:
 - Общее количество пропусков — 6 703, что в среднем составляет 20,8 пропусков на одного учащегося;
 - Уважительные пропуски — 3 601 (11,1 на одного учащегося), что указывает на преобладание объективных причин отсутствия (болезни, семейные обстоятельства, официально подтверждённые причины).
 - Неуважительные пропуски — 3 102, что составляет 9,63 пропуска на одного учащегося и является значимым показателем, требующим особого внимания всего коллектива.
12. Отметить группы с низким уровнем неуважительных пропусков: 1725, 1525, 4522, 2524;

13. Положительной тенденцией является снижение количества неуважительных пропусков по сравнению с прошлым учебным годом (на 381 случай), что свидетельствует об эффективности проводимой профилактической работы.
14. Анализ взаимосвязи успеваемости и посещаемости подтверждает прямую зависимость качества обучения от дисциплины посещения занятий: группы с низкими показателями посещаемости демонстрируют более низкие результаты успеваемости.
15. Выявлены группы педагогического риска (2424, 3423, 3723, 4722), характеризующиеся сочетанием низкого среднего балла и высокого уровня неуважительных пропусков, что требует усиленного контроля и адресной коррекционной работы.
16. Положительным аспектом является наличие групп-лидеров (2524, 3523, 4522), демонстрирующих высокий средний балл и устойчивую посещаемость, а также 37 учащихся со 100% посещаемостью.
17. Профессионально-ориентированная и воспитательная работа носит разнообразный и практико-ориентированный характер. Мероприятия всех трёх кафедр способствуют формированию профессиональной идентичности, развитию коммуникативных, цифровых и социальных компетенций обучающихся, а также укреплению взаимодействия между педагогами и учащимися.
18. Отметить группы с низким уровнем неуважительных пропусков: 1725, 1525, 4522, 2524
19. По сравнению с прошлым годом в группах 2424, 3423, 4422, 3523, 3723 зафиксировано увеличение количества неуважительных пропусков в 1 семестре 2025–2026 учебного года по сравнению со 2 семестром 2024–2025 учебного года, что указывает на наличие проблем с посещаемостью и необходимость усиления профилактической и воспитательной работы.
20. Отметить, что снижение общего количества пропусков в данных группах достигнуто за счёт: системного мониторинга посещаемости; адресной кураторской работы; индивидуальной профилактической работы с учащимися группы риска.
21. В то же время в группах 2524, 4522, 2724, 4722 наблюдается сокращение неуважительных пропусков, свидетельствует об улучшении дисциплины и повышении ответственности обучающихся.

7.2. РЕКОМЕНДАЦИИ ПО СОВЕРШЕНСТВОВАНИЮ ДЕЯТЕЛЬНОСТИ ОТДЕЛЕНИЯ

1. Усилить адресную работу с учащимися, обучающимися на оценку «5», (особенно с теми, у кого «5» по 1-2 дисциплинам) с целью перевода их на достаточный и высокий уровни успеваемости посредством дополнительных консультаций и дифференцированных заданий;
2. Расширить практико-ориентированную составляющую учебных дисциплин, что будет способствовать повышению учебной мотивации и осознанному усвоению материала;
3. Преподавателям-предметникам развивать систему поощрения учащихся с высокими учебными результатами (оценки «8» и выше) с целью формирования устойчивой мотивации к повышению качества знаний;
4. Продолжить систему промежуточного мониторинга успеваемости (аттестации, текущий контроль) с последующим анализом результатов на заседаниях кафедр и педагогического совета;

- 5.Продолжить индивидуальную коррекционную работу с обучающимися, имеющими академические задолженности, с обязательным контролем сроков и результатов их ликвидации.
- 6.Кураторам групп 2424, 1425 совместно с преподавателями дисциплин провести анализ причин нестабильной успеваемости (учебная мотивация, посещаемость, выполнение текущих заданий).
- 7.Преподавателям-предметникам организовать индивидуальные консультации для учащихся с систематически низкими результатами по дисциплинам.
- 8.Признать ситуацию в выпускной группе 4722 как требующую повышенного педагогического внимания (балл успеваемости 6,97) в связи с предстоящим квалификационным экзаменом.
- 9.Продолжить мониторинг успеваемости группы 4722, усилить методическую поддержку учащихся данной группы в период подготовки к квалификационному экзамену, включая консультации по дисциплинам, которые выносятся на квалификационный экзамен.
- 10.Провести родительское собрание в группах, с целью информирования родителей о значении систематической посещаемости занятий и своевременного выполнения учебных заданий, а также объединение усилий педагогов и семьи в обеспечении устойчивых учебных результатов и успешного завершения учебного семестра.